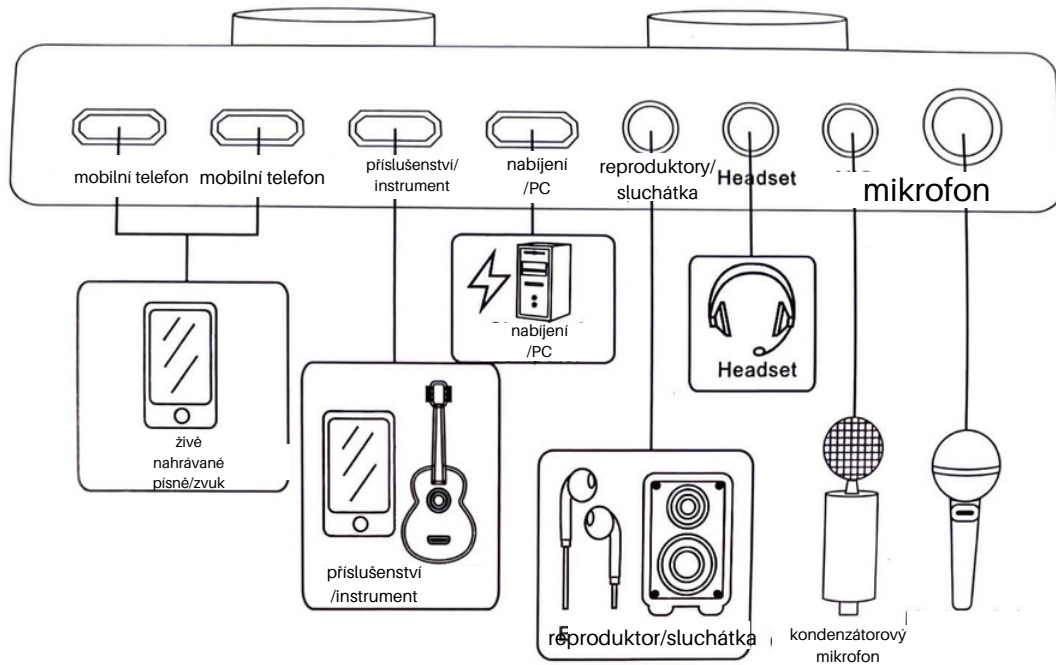


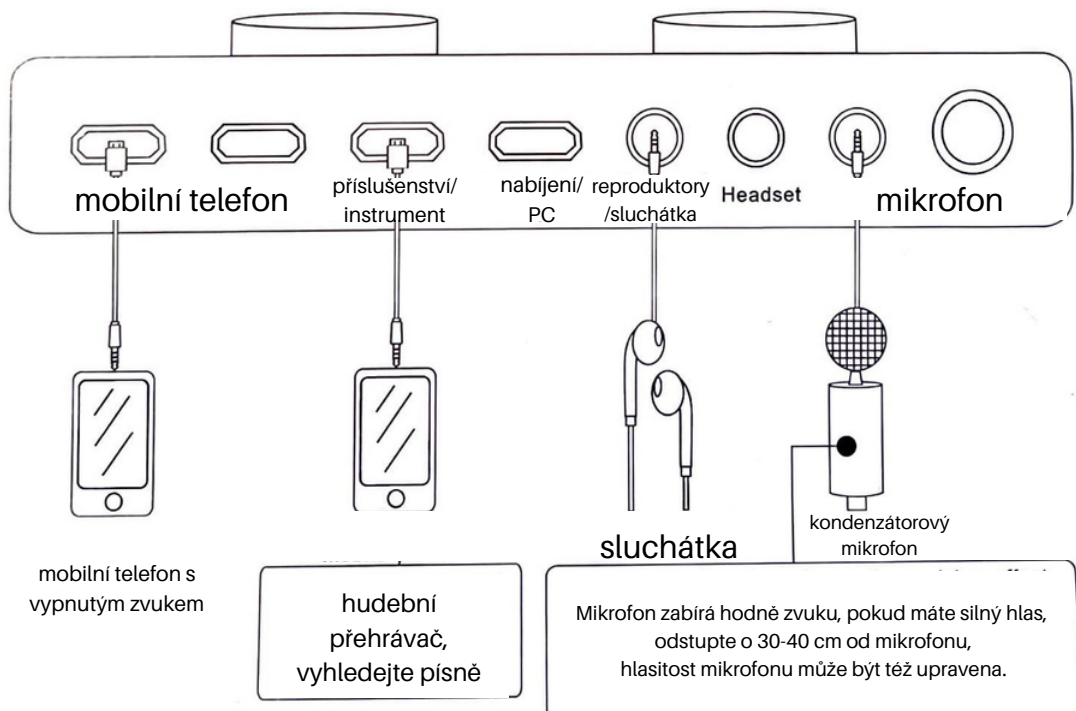
Použijte upozornění:

1. Pokud tlačítko vypínače stisknete na tři sekundy, lze jej zapnout nebo vypnout. Když je vypínač zapnutý, kontrolka svítí modře a kontrolka při nabíjení svítí červeně. Elektrický zvuk a tlačítko změny zvuku jsou stisknuty po dobu tří sekund pro resetování nebo po stisknutí čísla pro automatický reset.
2. Když šest červených světel současně bliká nebo uslyšíte slabý zvuk, kvalita zvuku je zkreslená, což znamená, že zvuková karta je vybitá. Nedostatek napájení ovlivní kvalitu zvuku. Prosím, plně jej využijte. Červená kontrolka spínače automaticky zhasne. Pokud se během živého vysílání neobjeví žádná výzva k napájení, nouzové řešení je následující.. Nabíjecí poklad lze nabíjet za chodu, což má malý vliv na kvalitu zvuku. Některé nabíjecí poklady však mají také proudový šum. Když zapojíte síťovou zásuvku, většina z nich bude mít při nabíjení aktuální šum. To je způsobeno nestabilním napájením napájecího zdroje. Buďte si toho vědomi.
3. Použití rozhraní, které má být plně zasunuto, telefon je vybaven krytem mobilního telefonu, odstraňte kryt mobilního telefonu, abyste se vyhnuli krytu proti zástrčce. Poté otočte kruh po dvou kulatých zástrčkách. Některé náhlavní soupravy mají příliš vysoká citlivost, mikrofony na zvukové karty, dozvuk, vysoké a nízké zvuky a monitor. Tyto zvuky by neměly být nastaveny na maximum, jinak by mohlo dojít k pískání. Pomalu nastavujte, dokud nepřestane vytí.
4. Živé nebo nahrané písně, hlasitost nahrávání zvukové karty musí být otevřena, to je publikum slyšelo hlasitost a nahranou hlasitost.
5. Jeden mobilní telefon vysílá nebo zpívá/K skladbu, upraví se hlasitost hudby na telefonu, externí vstupní doprovod ve zvukové kartě pro nastavení hlasitosti hudby nebo doprovodné zařízení pro nastavení. Při poslechu efektu živého vysílání poslouchejte živý mobilní telefon a nezkoušejte jej ve stejné oblasti jako živý mobilní telefon. Bude docházet k rušení signálu a kvílení tvaru.
6. počítač živě nebo nahrané skladby. Nejprve z počítače vyjměte reproduktory, počítače a poté vypněte napájení reproduktoru, zvukovou kartu připojenou k počítači, musíte restartovat počítač, abyste zajistili normální provoz. Pokud publikum slyší, že mikrofon zvuk je slabý, zvyšte prosím zvuk mikrofonu počítače. V živém vysílání se nedoporučuje používat reproduktory. Použijte prosím monitorová sluchátka a reproduktory ke zdůraznění kvality zvuku, který publikum slyší. Pokud chcete zpívat, abyste poslouchali lidi kolem sebe, při používání reproduktoru musí být vzdálenost mezi mikrofonem a elektrickou skříňkou velká, aby reproduktor nepískal nebo rušil mikrofon.
7. U každého živého vysílání nebo nahrané skladby otestujte, zda je připojena zvuková karta a zařízení, klikněte na zvukové efekty zvukové karty (jako je aplikace/ause a smích), můžete nahrát nebo zobrazit zvukové efekty ze zvuku, což znamená, že zvuková karta je připojena k zařízení a můžete ji používat sebejistě.
8. Připojte doprovod Bluetooth: zapněte Bluetooth v mobilu. telefonu, vyhledejte zařízení a najdete „V8“, po připojení klikněte na připojení. je úspěšná, kontrolka tlačítka zapnutí zvukové karty bude svítit modře, což znamená, že je připojeno Bluetooth.

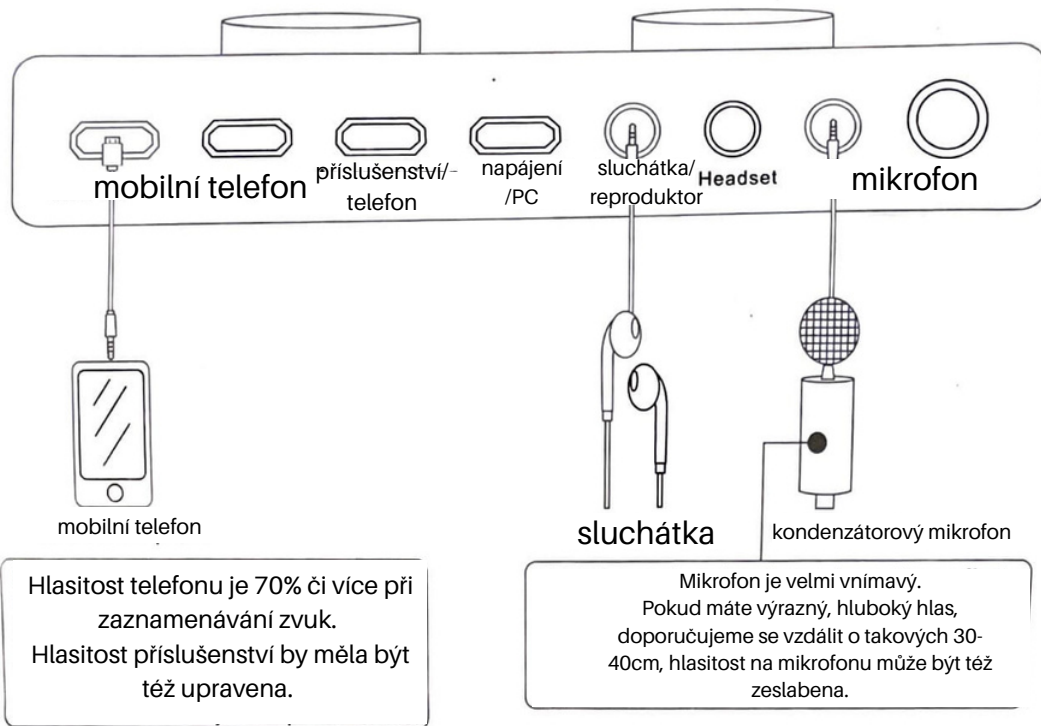
Přehled všech výstupů a vstupů



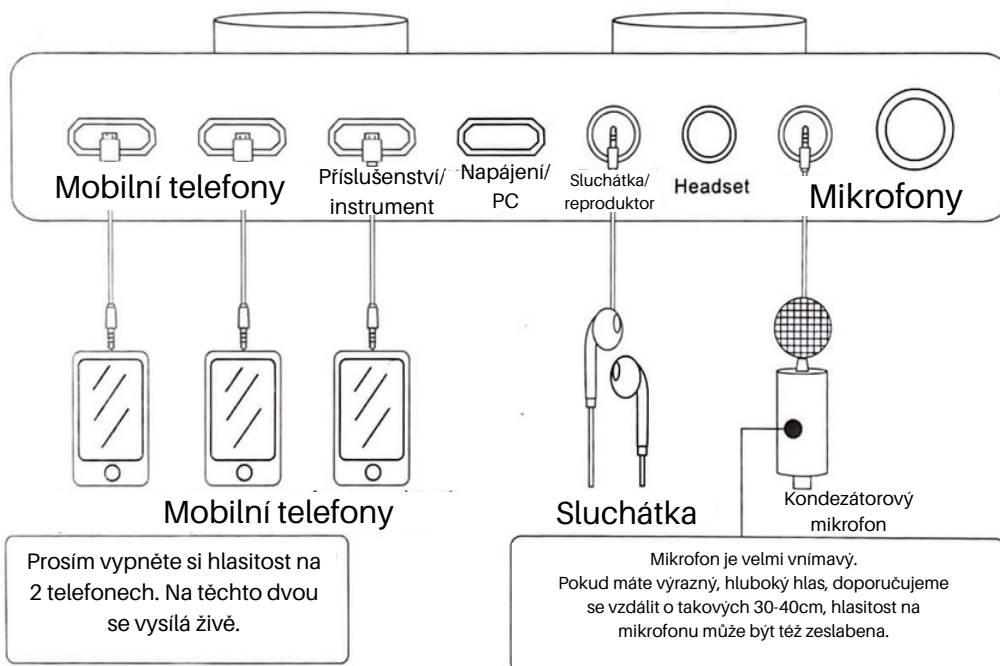
Metoda duálního mobilního připojení



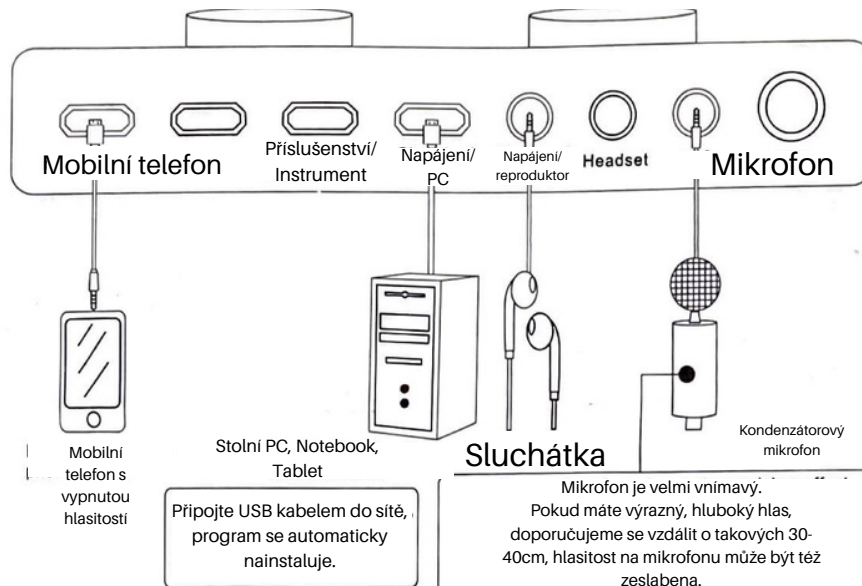
Živé připojení telefonu



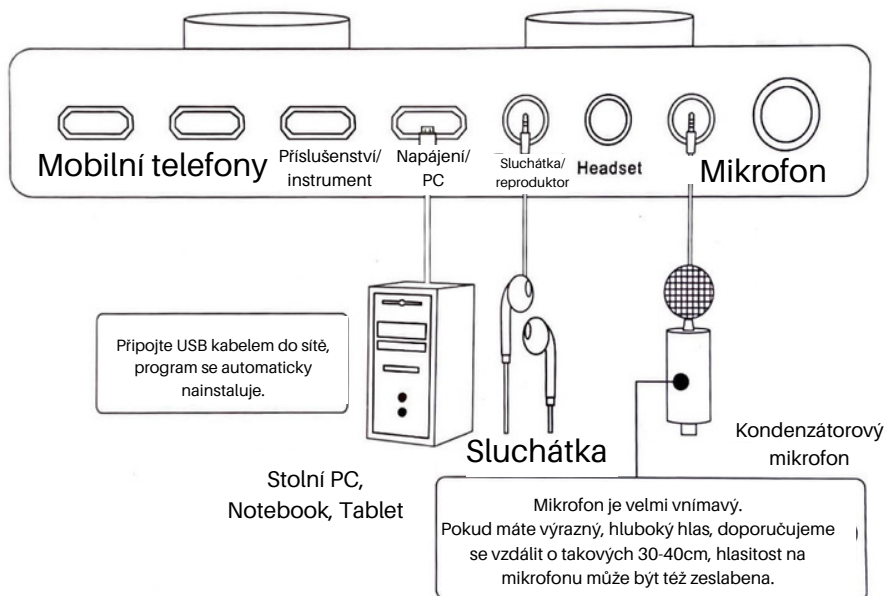
Metoda za použití 3 mobilních telefonů



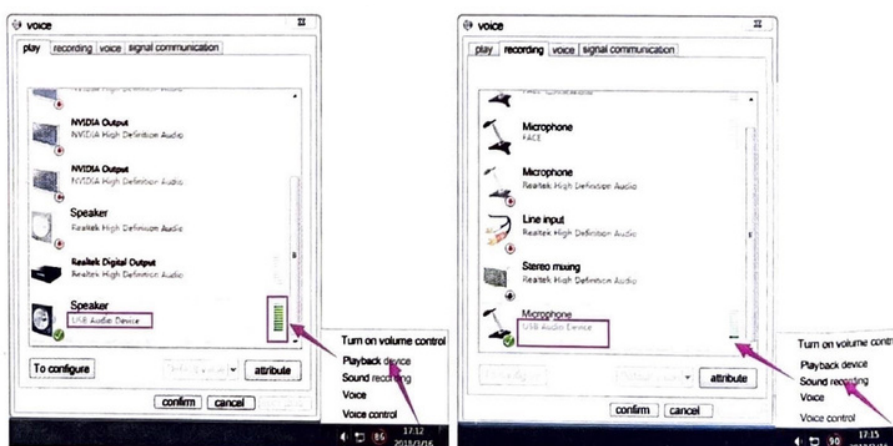
Metoda připojení telefonu za pomoci PC



Metoda přenosu z PC



Ukázka připojení k PC



Poté co PC rozeznal zvukovou kartu připojenou k PC:

- Pravým tlačítkem klikněte malý reproduktor v pravém dolním rohu PC, abyste mohli upravit hlasitost a kliknout na "Přehrání zařízení", pokud se Vám tato možnost zobrazuje. Měli byste vidět zařízení "MV USB AUDIO" a nastavit ho jako hlavní, takto je vše připraveno.

VYSÍLACÍ A NAHRÁVACÍ MIKROFON

Jedná se o profesionální kondenzátorový mikrofon, který využívá přesné kompletní elektronické ovládání obvodu a pozlacenou membránovou kapsli, mikrofon s dobrým kardioidním vzorem polárního snímání, vysokým výkonem, nízkým vlastním šumem a přesnou reprodukcí i toho nejjemnějšího zvuku. , vhodné zejména pro studia, nahrávací studia, vysílací stanice, pódiová představení a počítač. Absolutně splňují požadavek vysoké kvality pro vysílání a záznam.

Specifikace:

Polární vzor: Jednosměrný

Frekvenční odezva: 20Hz-20kHz

Citlivost: -34dB±2dB(0dB=1V/Pa při 1kHz)

Výstupní impedance: 150±30% (při 1kHz)

Impedance zátěže: >1000 Ω

Ekvivalentní hladina hluku: 16dBA

Max.SPL: 130dB (při 1kHz1% T.H.D)

S/N poměr: 78dB

Elektrický proud: 3mA

Používání:

1. Zapněte zesilovač nebo mixážní desku a nastavte ovladač hlasitosti na minimální polohu. Chcete-li připojit phantomové napájení k mikrofonu zapnutím phantomového spínače, nastavte ovladač hlasitosti z nízké na vysokou, abyste získali efekt na vaši střední úroveň pro ochranu sauna z bušení.
2. Pokud je mikrofon zakrytý rukou nebo přiblížen k reproduktoru, může se generovat kvílivý zvuk. Abyste tomu zabránili, nejprve snižte hlasitost a poté umístěte mikrofon tak, aby nesměřoval na reproduktor a mezi mikrofonem a reproduktorem je dostatečná vzdálenost.
3. Citlivost kazety je velmi jemná, nenechte ji spadnout, neudeřte nebo neaplikujte silně šok z toho.
4. Pro zachování citlivosti a kvality reprodukce zvuku jej nevystavujte vlhkosti a extrémním teplotám.